

Persdossier – Tendensen, cijfers en achtergrondinfo over het Vlaams huishoudelijk afval

Vlaanderen kent een uitgekiend afvalbeleid. Sinds 1981 wordt er onafgebroken gewerkt aan een goede inzameling en verwerking van huishoudelijk en bedrijfsafval met een sterke focus op afvalpreventie, hergebruik en recyclage. Vanaf 2011 werd nog een versnelling hoger geschakeld met de vervanging van het Afvalstoffendecreet door het Materialendecreet. Doel van dit decreet is om zoveel mogelijk afvalstoffen in gesloten materiaalkringlopen terug te kunnen inzetten als nieuwe grondstoffen. Dit om enerzijds de druk op het leefmilieu tot een minimum te beperken en anderzijds onze afhankelijkheid van schaarse primaire grondstoffen af te bouwen. Het beheer van huishoudelijk afval speelt een belangrijke rol in deze kringloopfilosofie. Met recyclagepercentages van meer dan 70% staat Vlaanderen aan de Europese en zelfs aan de wereldtop. Sinds enkele jaren zien we niet alleen een ontkoppeling van de afvalproductie ten opzichte van het huishoudbudget van de Vlaamse gezinnen, ook de omvang van de totale afvalberg neemt af. En storten ooit bestemming nummer 1 voor het huishoudelijk afval (en tot op vandaag de meeste courante verwerkingsmethode van huishoudelijk afval in vele landen, ook Europese) werd gereduceerd tot minder dan 0,5%!

De balans is dan ook positief. Toch moeten we ook oog hebben voor een aantal belangrijke tendensen en evoluties die we waarnemen in het beheer van ons huishoudelijk afval: Dalingen van het huishoudelijk afval doen zich vooral voor bij de selectief ingezamelde stromen en minder bij het restafval. Stijgende grondstofprijzen maken van bepaalde afvalstromen een gegeerd goed, wat leidt tot alternatieve –al dan niet legale- inzamelmethodes of zelfs aanleiding geeft tot afvaldiefstallen.

De samenstelling en structuur van onze bevolking wijzigt: het bevolkingsaantal wordt steeds groter, de samenstelling diverser en de gezinsgrootte kleiner. Allemaal zaken die hun impact hebben op hoe we omgaan met ons afval.

Niettegenstaande zien we zeker nog mogelijkheden om het beleid inzake huishoudelijke afvalstoffen te versterken en te verbeteren: meer selectieve inzameling is mogelijk, nieuwe inzamelsystemen bieden nieuwe opportuniteiten en sommige sorteerbodschappen kunnen misschien ook eenvoudiger. Zaken waarover we met de lokale besturen, en alle andere relevante partners van het huishoudelijk afvalstoffenbeleid in dialoog willen gaan met het oog op een nieuw uitvoeringsplan huishoudelijke afvalstoffen dat in 2015 uitgewerkt moet worden.

In wat volgt, vatten we het rapport over de cijfers van 2013 samen in 5 belangrijke vaststellingen en tendensen met aanbevelingen naar de toekomst.

1. We produceren steeds minder afval... maar het zijn vooral de recycleerbare stromen die in omvang afnemen

De totale hoeveelheid huishoudelijk afval kende een sterke daling in 2013 ten opzichte van 2012. Ondanks een bevolkingstoename van bijna 30.000 inwoners werd er 50.000 ton afval minder ingezameld dan in 2012. Per Vlaming betekent dat een daling van 10,4 kg.

Het Uitvoeringsplan Milieuverantwoord Beheer van Huishoudelijke Afvalstoffen stelt als doel om de totale hoeveelheid huishoudelijke afvalstoffen gelijk aan of op een lager niveau te houden dan het referentiejaar 2000 (= 3.330.857 ton). Sinds 2009 wordt deze doelstelling jaarlijks behaald. Ook de doelstelling om de totale hoeveelheid huishoudelijke afvalstoffen onder 560 kg per inwoner te houden,

werd in 2013 opnieuw ruim behaald. Het zal de volgende jaren de uitdaging blijven om de productie van huishoudelijke afvalstoffen verder te doen dalen, ook wanneer de economie opnieuw opleeft

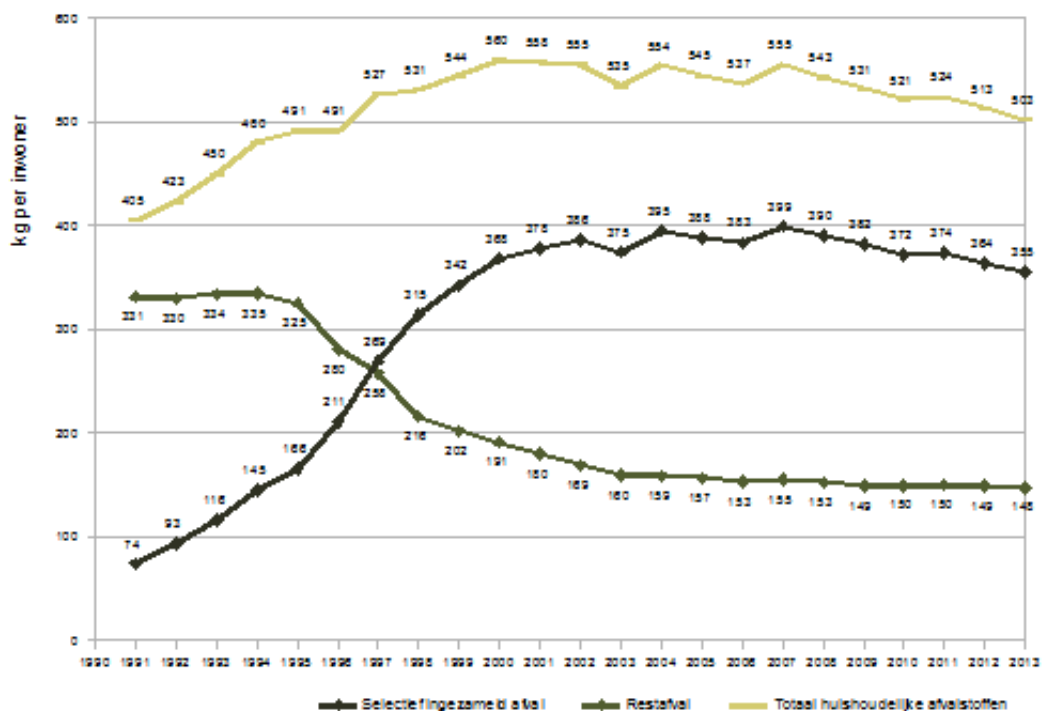
Persbericht

SAMEN MAKEN WE
MORGEN MOOIER



Jaar	aantal inwoners	totale hoeveelheid huishoudelijke afvalstoffen	
		(ton)	(kg/inwoner)
2003	6.016.024	3.215.817	535
2004	6.043.161	3.349.275	554
2005	6.078.600	3.311.471	545
2006	6.117.440	3.284.456	537
2007	6.161.600	3.419.088	555
2008	6.208.877	3.369.928	543
2009	6.251.983	3.322.779	531
2010	6.306.638	3.287.003	521
2011	6.350.765	3.328.192	524
2012	6.381.859	3.273.710	513
2013	6.410.705	3.221.823	503

Zoals uit onderstaande figuur blijkt is deze daling van 10,4 kg per persoon hoofdzakelijk toe te schrijven aan een daling van het selectief ingezameld afval (- 8,7 kg tov 2012) en in mindere mate aan een daling van het restafval (- 1,72 kg tov 2012).



Persbericht



De laatste jaren zien we dat de hoeveelheid selectief ingezameld afval blijft afnemen, terwijl de hoeveelheid restafval trager daalt. De hoeveelheid selectief ingezameld afval bereikt een piek in 2007 (399 kg pp). Sindsdien is deze hoeveelheid vrijwel jaarlijks blijven afnemen tot 354,9 kg pp in 2013.

Er zijn voor deze tendens verschillende verklaringen:

- Steeds meer gemeenten vragen ook voor selectieve fracties een retributie, in toepassing van het 'vervuiler betaalt-principe'. Dit zorgt op langere termijn voor een afname van twee van de grootste selectief ingezamelde fracties (althans qua gewicht), namelijk het bouw- en sloofafval en het organisch-biologisch afval (groenafval en GFT-afval). Deze afname wordt ook in belangrijke mate verklaard door het succes van het thuiscomposteren. In 2006 deed 41% van alle Vlamingen aan thuiscomposteren. In 2012 was dat cijfer opgelopen tot 52% en zelfs tot 57,5% bij de tuinbezitters.
- Daarnaast vinden afvalstromen met een positieve economische waarde steeds meer hun weg naar andere, al dan niet legale, inzamelkanalen, los van de gemeentelijke inzameling. Denk hierbij bijvoorbeeld aan inzamelacties voor het goede doel, metaalhandelaren, papierslagen, retoursystemen via de supermarkten of handelaar.

We staan niet per definitie negatief tegenover deze alternatieve inzamelkanalen. In sommige gevallen kunnen ze voor de burger zelfs het inzamelcomfort verhogen. Wel moeten ze voldoen aan alle geldende regels inzake inzameling. Zo verwachten we van dergelijke initiatieven dat ze inzamelcontinuïteit kunnen garanderen, dat de nodige stappen genomen worden om voor een correcte en nette inzameling te zorgen en dat de cijfers van de ingezamelde hoeveelheden gerapporteerd worden, zodat deze niet uit de afvalstatistieken verdwijnen.

De OVAM wil de volgende jaren dit kader voor alternatieve inzamelkanalen verfijnen. Specifieke aandacht moet daarbij gaan naar de verzoenbaarheid van deze systemen met de zorgplicht van de lokale besturen. Alle selectief ingezamelde afvalstoffen moeten maximaal gerecycleerd worden, niet alleen deze met een positieve economische waarde! Alternatieve inzamelkanalen mogen de betaalbaarheid van het lokale afvalbeheer namelijk niet in het gedrang brengen.

- Een derde verklaring voor deze tendens is het stijgend aantal diefstallen van afvalstoffen. Primaire grondstoffen worden schaarser en dus duurder, wat betekent dat waardevolle en makkelijk te recyclen afvalstoffen meer geld waard worden en dus in het vizier komen van dieven. De voorbije jaren werd er steeds meer melding gemaakt van diefstallen uit textielcontainers, bij huis-aan-huis inzamelingen van papier en karton of PMD en zelfs van diefstallen op recyclageparken (frituurolieën, aeea, ...)! Sinds begin 2013 ontving de OVAM +/- 140 meldingen van diefstallen van afvalstoffen. Het reële cijfer ligt zeker en vast nog beduidend hoger.

De aanpak van diefstallen is uiteraard in de eerste plaats een politionele bevoegdheid. De OVAM wil de aanpak van dit fenomeen echter zoveel mogelijk ondersteunen. Op de website van de OVAM werd onlangs een registratieformulier geplaatst om burgers, bedrijven, ... in staat te stellen diefstallen te signaleren. Daarnaast zal de OVAM de volgende jaren trachten het overleg tussen lokale besturen, afvalbedrijven, beheersorganisaties en politie zoveel mogelijk te coördineren en te faciliteren om dit fenomeen een halt toe te roepen.

Persbericht

SAMEN MAKEN WE
MORGEN MOOIER



selectief ingezamelde afvalfractie	2013		Verskil tov 2012	
	ton	kg/inw	ton	%
wit glas	75.107	11,72	+1.810	+2,47%
gekleurd glas	87.596	1,66	-3.928	-4,29%
glas gemengd	30.213	4,71	+4.255	+16,39%
<i>glas totaal</i>	<i>192.915</i>	<i>0,09</i>	<i>+2.137</i>	<i>+1,12%</i>
<i>papier en karton</i>	<i>450.262</i>	<i>70,24</i>	<i>-24.152</i>	<i>-5,09%</i>
metalen gemengd	32.033	5,00	-1.321	-3,96%
metalen verpakkingen	26.723	4,17	+1.025	+3,99%
<i>metalen totaal</i>	<i>58.757</i>	<i>9,17</i>	<i>-296</i>	<i>-0,50%</i>
kunststoffen gemengd	31.039	4,84	+1.768	+6,04%
kunststofverpakkingen	39.801	6,21	+1.455	+3,79%
<i>kunststoffen totaal</i>	<i>70.840</i>	<i>11,05</i>	<i>+3.223</i>	<i>+4,77%</i>
GFT	268.403	41,87	-4.990	-1,83%
snoeihout en boomstronken	112.519	17,55	+11.853	+11,77%
tuinafval gemengd	326.979	51,01	-28.197	-7,94%
<i>Groenafval totaal</i>	<i>439.498</i>	<i>68,56</i>	<i>-16.344</i>	<i>-3,59%</i>
drankkartons	10.457	1,63	+381	+3,78%
textiel	48.984	7,64	-1.297	-2,58%
bouw- en sloopafval	433.117	67,56	-9.593	-2,17%
houtafval	158.874	24,78	-1.231	-0,77%
autobanden	1.970	0,31	+59	+3,09%
vlagglas	10.115	1,58	-595	-5,55%
AEEA	68.258	10,65	+1.203	+1,79%
kringloopgoederen	40.382	6,30	+5.946	+17,27%
dierlijk afval	33	0,01	-1	-3,75%
geneesmiddelen	27	0,00	0	-1,33%
KGA	22.018	3,43	+404	+1,87%

2. De hoeveelheid restafval blijft licht dalen, ongeacht de reële groei van de huishoudelijke uitgaven

De doelstelling van het Uitvoeringsplan Milieuverantwoord Beheer van Huishoudelijke Afvalstoffen is om vanaf 2008 maximaal 150 kg restafval per inwoner in te zamelen. Op Vlaams niveau werd deze doelstelling in 2013 voor het vijfde jaar op rij behaald met 147,71 kg per inwoner, meteen het laagste niveau ooit!

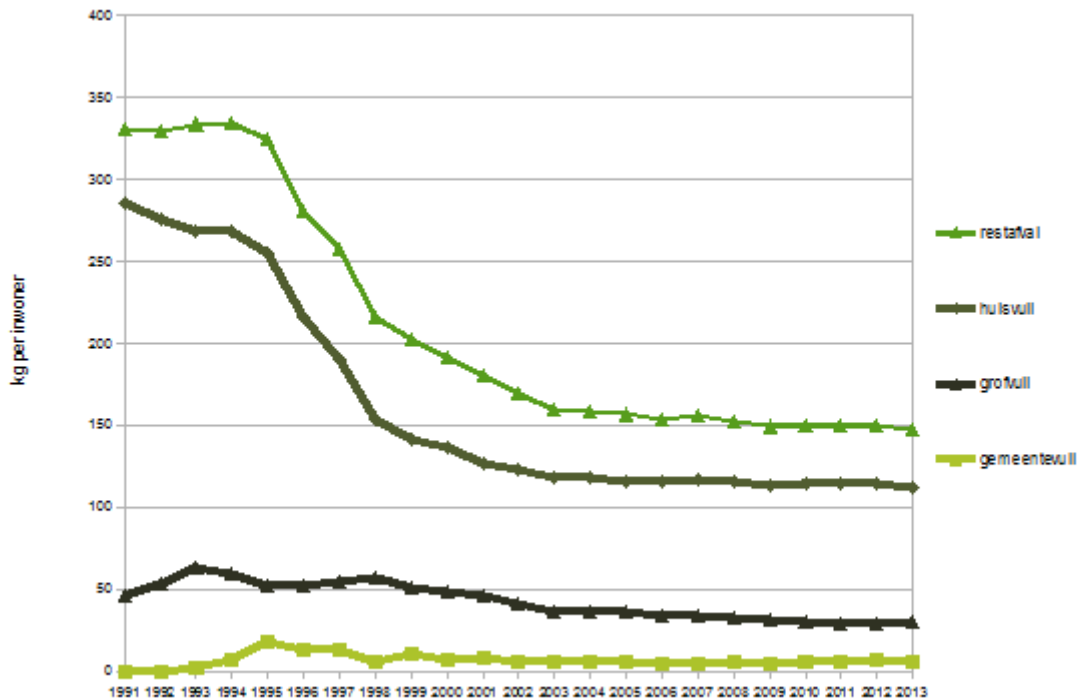
Dit is ongetwijfeld een van de grootste successen van het Vlaamse afvalbeheer. Amper 20 jaar geleden, in 1994, bedroeg de hoeveelheid restafval nog bijna 340 kg per inwoner!

Persbericht

SAMEN MAKEN WE
MORGEN MOOIER



Van de 308 gemeenten hebben in 2013 reeds 237 gemeenten (77%) de doelstelling behaald met een gemiddelde hoeveelheid restafval die lager ligt dan 150 kg per inwoner. Gemeenten die deze doelstelling nog niet gehaald hebben, zullen de volgende jaren actief opgevolgd en begeleid worden met acties op maat waarbij prioriteit gaat naar die gemeenten die een restafvalcijfer hebben dat nog boven de 180 kg per inwoner ligt.



Het restafval omvat enerzijds het huis-aan-huis ingezamelde huisvuil (inclusief het sorteerresidu van het PMD-afval en vanaf 2009 de selectief ingezamelde wegwerpluiers), het grofvuil dat huis-aan-huis en op het recyclagepark wordt ingezameld en het gemeentevuil. Het gemeentevuil bestaat uit het achtergelaten, niet-recycleerbare afval dat ingezameld wordt op openbare wegen, pleinen, het afval uit de straatvuilnisbakken en het opgeruimde zwerfvuil en sluisstorten. De daling van het restafval is bijna volledig toe te schrijven aan het huisvuil (-2,21 kg tov 2012)

Sinds 1 juli 2013 mag het grofvuil wettelijk niet meer gratis worden aanvaard. Dit heeft in 2013 nog niet geleid tot een afname van de hoeveelheid grofvuil. Het is een gekend fenomeen dat burgers massaal hun afval aanbieden kort voordat een tariefverhoging wordt ingevoerd. We verwachten vanaf 2014 terug een daling van de hoeveelheid grofvuil.

De hoeveelheid gemeentevuil daalde licht tov 2012 (-0,19 kg pp).

Persbericht

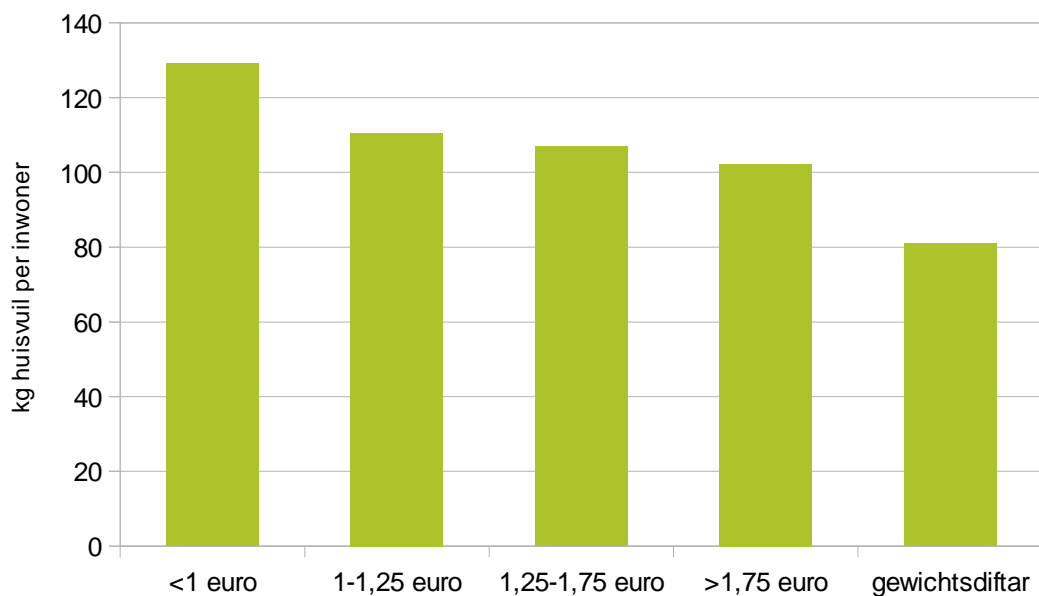
SAMEN MAKEN WE
MORGEN MOOIER



Afvalfractie	Hoeveelheid (ton)	Vershil tov 2012 (ton)	Hoeveelheid per inwoner (kg/inwoner)	Vershil tov 2012 (kg/inwoner)
Huisvuil	716.745	-10.903	111,80	-2,21
Grofvuil	191.398	+5.227	29,86	+0,68
Gemeentevuil	38.770	-1.065	6,05	-0,19
Totaal restafval	946.913	-6.742	147,71	-1,72

Welke verklaring zien we voor deze tendens van een dalende hoeveelheid restafval?

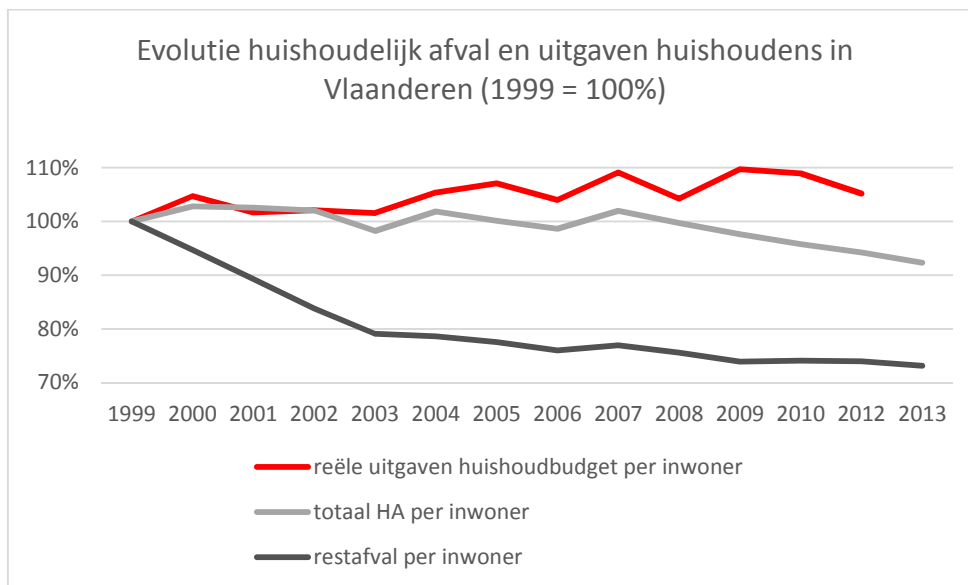
- Eerst en vooral geldt hier zeker de veralgemeende invoering van het principe 'de vervuiler betaalt'. Door tarieven te differentiëren (diftar) en de burger meer te laten betalen voor ongesorteerd restafval, wordt een duidelijke stimulans gegeven aan selectieve inzameling. Sinds 1 juli 2013 zijn er minimumtarieven (en maximumtarieven) van kracht voor de inzameling van huisvuil. Uit onze gegevens blijkt dat er een duidelijk verband bestaat tussen het tarief en de aangeboden hoeveelheid huisvuil, zoals uit onderstaande figuur blijkt. Opvallend daarbij is dat het gebruik van gewichtsdiftar duidelijk het beste resultaat oplevert, terwijl dit niet noodzakelijk een hogere kost betekent voor de burger. De kostprijs is dan immers rechtstreeks afhankelijk van diens sorteergedrag.



- Intensifiëring van selectieve inzameling
- Een toename van afvalpreventie-initiatieven

De productie van huishoudelijk afval en meer bepaald van restafval neemt dus af. Om de relatie van deze tendens met de economische realiteit te vergelijken is het interessant een vergelijking te maken met het de reële evolutie van de uitgaven van de Vlaamse gezinnen. (Deze evolutie werd benaderd door de nominale uitgaven van de Vlaamse huishoudens (afkomstig van het huishoudbudgetonderzoek) te corrigeren met de index van de consumptieprijzen in België).

Uit de onderstaande figuur leiden we af dat de reële bestedingen van de Vlaamse huishoudens ten opzichte van het referentiejaar 1999 licht toegenomen zijn, ook na de financieel-economische crisis, terwijl de hoeveelheid restafval en de totale hoeveelheid afval daalden.



3. De invoering van minimumtarieven leidt niet tot een toename van sluikstorten of zwerfvuil. De strijd tegen zwerfvuil moet echter onverminderd verder gezet worden

Met het Vlarema (Uitvoeringsbesluit van het Materialendecreet) werden vanaf 1 juli 2013 minimum- en maximumtarieven van kracht voor de inzameling van huisvuil en grofvuil. Doel van deze tarieven is om het principe 'de vervuiler betaalt' verder te veralgemenen en de tarieven te harmoniseren. Al te grote prijsverschillen tussen gemeenten of intergemeentelijke samenwerkingsverbanden onderling wakkeren immers afvaltoerisme aan en worden door de burger ook als 'onfair' beschouwd.

In tegenstelling tot de vrees die regelmatig geuit werd dat minimumtarieven of het verplicht betalend maken van het recyclagepark voor grofvuil zou leiden tot een toename van zwerfvuil, sluikstorten of ander ontwijkgedrag, stellen we vast dat dit niet het geval is! Noch op het niveau van individuele gemeenten die in de loop van 2013 minimumtarieven invoerden, noch op het Vlaams niveau zien we een toename van het gemeentevuil, waarin straatvuilnisbakjes, opgeruimd zwerfvuil en opgeruimd sluikstorten verrekend zijn. Op Vlaams niveau noteren we zelfs een lichte daling van 0,19 kg per inwoner.

Wel zien we – na de dalingen van voorgaande jaren- terug een lichte toename van de hoeveelheid grofvuil. Het is aannemelijk dat dit komt doordat velen in 2013 nog snel een laatste keer van de gratis-regeling gebruik hebben gemaakt.

Openbare reinheid en de strijd tegen zwerfvuil blijven prioritair de volgende jaren. Ook al zien we in de cijfers niet meteen bewijs dat een minimumkost voor grofvuil of huisvuil een toename van sluikstorten of ander vermijdgedrag zou veroorzaken, toch moeten we deze bezorgdheid ernstig nemen. De metingen met de **netheidsbarometer** om jaarlijks een Vlaamse **netheidsindex** te berekenen worden verder gezet en in samenwerking met de intercommunales zal de OVAM zorgen voor een onderzoek dat peilt naar de motivatoren voor sluikstorten.

Naast een volgehouden communicatie om het veroorzaken van zwerfvuil als sociaal onwenselijk gedrag te bestempelen zullen we inzetten op specifieke locaties en afspraken met de lokale besturen om tot een betere handhaving te komen.

Tot slot onderzoekt de OVAM in 2015 –zoals opgenomen in het Vlaamse regeerakkoord- ook de mogelijkheden en wenselijkheid van de invoering van **statiegeld** op drankverpakkingen om zwerfvuil te voorkomen, maar ook om de materiaalkringlopen (nog) beter te kunnen sluiten.

4. Er zijn nog mogelijkheden om beter én vooral makkelijker te sorteren

Dat Vlaanderen fraaie resultaten kan voorleggen, betekent niet dat er geen verbetermogelijkheden meer zijn. Het doel van het Materialenbeheer is immers een kringloopeconomie te realiseren waarin zo weinig mogelijk materialen verloren gaan.

Sorteeranalyses van het gemengd bedrijfsafval en van het grofvuil en huisvuil van huishoudens geven duidelijk aan dat er nog verbeterpotentieel is. 15% van alle restfracties (zowel van huishoudelijke herkomst als van bedrijven, samen bij benadering 300000 ton), kunnen op middellange termijn nog selectief ingezameld worden voor materiaalrecyclage. Het precieze aandeel van het huishoudelijk afval in deze doelstelling raamt de OVAM op ongeveer 100.000 ton.

Heel concreet ziet de OVAM nog mogelijkheden om:

- kunststoffen verder selectief in te zamelen;

Hetzij via een veralgemeende selectieve inzameling zoals op sommige plaatsen in Vlaanderen vandaag reeds gebeurt ofwel via een uitbreiding van de PMD-zak. De nieuwe erkenning van beheersorganisatie Fost Plus voorziet overigens al in het uitvoeren van proefprojecten om die uitgebreidere inzameling, met bijvoorbeeld kunststof schaaltes, potjes, ... via de blauwe zak te onderzoeken. Dit kan ook leiden tot een eenvoudiger sorteerboodschap voor de burger wat op zijn beurt kan leiden tot een betere kwaliteit van de selectief ingezamelde materialen.

- meer organisch-biologisch afval in te zamelen;

Dat kan door –waar van toepassing- de groeninzameling uit te breiden naar gft inzameling, of door de bestaande gft inzameling uit te breiden naar een veralgemeende inzameling van alle groen- en keukenafval, dus inclusief voedselresten en dergelijke, zoals dat vandaag reeds in buurlanden als Nederland en Duitsland gebeurt. Ook deze maatregel kan leiden tot een eenvoudigere sorteerboodschap voor de Vlaming.

- de hoeveelheid grofvuil verder te beperken;

In de periode 2003-2012 daalde de hoeveelheid grofvuil van 36 kg pp naar 29 kg pp om in 2013 voor het eerst terug licht te stijgen tot 29,86 kg pp. Zoals gezegd is deze stijging wellicht een eenmalig gegeven als gevolg van de invoering van minimumtarieven op de

Persbericht

SAMEN MAKEN WE
MORGEN MOOIER



recyclageparken in de loop van 2013. Voor de volgende jaren verwacht de OVAM terug een verdere daling, mede door de ingevoerde minimumtarieven. Heel wat afvalstoffen komen immers nog onnodig bij het grofvuil terecht. Uit sorteeranalyses blijkt dat meer dan 50% van het grofvuil nog hergebruikt kan worden.

Ook de kringloopcentra kunnen een belangrijke rol spelen in dit verhaal. Zo zou de aanstelling van een 'hergebruikwachter' op het recyclagepark –zoals die op sommige plaatsen reeds bestaat- een oplossing kunnen zijn om de hoeveelheid grofvuil verder terug te dringen. Door toe te zien op wat bezoekers op recyclageparken bij het grofvuil gooien, kunnen recycleerbare stromen (bijv. houtafval) of herbruikbare goederen meteen uit het grofvuil gehaald worden en richting kringloop geleid worden, wat bovendien goedkoper is voor de recyclageparkbezoeker.

- een beleid op maat te voeren.

Vlaanderen kent kleine landelijke gemeenten met veel groen, verstedelijkte regio's met een dichte bebouwing, en grote steden met een erg diverse bevolking. Elke (lokale) situatie kent zijn eigen specifieke uitdagingen: sluikstorten, een moeilijk te vertalen sorteerbodschap, afvaltoerisme, ... De volgende jaren wil de OVAM meer samenwerkingen op maat voorzien voor diverse steden en gemeenten.

Mogelijkheden voor een betere selectieve inzameling, wijzigende doelstellingen, enz. zullen in de loop van 2015 in een nieuw uitvoeringsplan gegoten worden, dat het huidige plan 'Milieuverantwoord Beheer van Huishoudelijke Afvalstoffen' uit 2008 zal vervangen.

Hierover zal in de loop van de volgende maanden intens overlegd worden met de lokale besturen en alle andere relevante stakeholders van het huishoudelijk afvalbeleid.

Momenteel voert de OVAM alvast twee voorbereidende en flankerende studies uit:

- Een eerste studie gaat over het afvalgedrag gelinkt aan het socio-demografisch profiel van de Vlaming . "De Vlaming" bestaat niet. Consumenten vertonen verschillend sorteergedrag en produceren verschillende hoeveelheden afval, afhankelijk van hun inkomen, leeftijd, gezinssamenstelling, socio-culturele achtergrond, opleiding,... Hierdoor wordt verschillend gereageerd op stimulansen om afval te vermijden en te sorteren. Bovendien wijzigt de samenstelling van de bevolking door vergrijzing, verdunning, immigratie, inkomensverschuivingen. Willen we de huidige resultaten inzake selectieve inzameling behouden en extra stappen vooruitzetten, zal het beleid rekening moeten houden met deze trends en de diversiteit van de bevolking.
- In een tweede studie onderzoeken we alternatieve en innovatieve inzamelsystemen in relatie tot de ruimtelijke context: ondergrondse afvalinzameling, sorteerstraten, mogelijkheden voor hoogbouw, ... Het huidige systeem van inzameling van huishoudelijke afvalstoffen is sterk ingeburgerd en bestaat voornamelijk uit huis-aan-huis-inzamelingen, wijkinzamelingen (vb. glasbollen en textielcontainers) en inzameling via recyclageparken. Willen we de huidige resultaten inzake selectieve inzameling behouden en zelfs extra stappen vooruit zetten, zal het beleid rekening moeten houden met de diverse ruimtelijke context en maximaal inspelen op de te verwachte evoluties hierin. We willen daarnaast ook de huidige selectieve inzamelgraad van huishoudelijk afval nog verder doen stijgen. Daarom zoeken we naar een set van de meest optimale en intelligente inzamelwijzen, rekening houdend met de huidige en toekomstige ruimtelijke context.

5. Storten van afval tot bijna nul % gereduceerd, afvalverbrandingscapaciteit in evenwicht.

Tot slot stellen we vast dat we goede resultaten behalen wat betreft de eindverwerking van het niet-selectief ingezamelde huishoudelijk afval, samen goed voor ongeveer 950.000 ton.

Dit afval wordt vandaag grotendeels verbrand met energierecuperatie (869.430 ton ofwel 26,99% van de totale hoeveelheid). Het aandeel van het restafval dat naar stortplaatsen gaat, werd verder gereduceerd tot 12.984 ton, ofwel 0,4 % van de totale hoeveelheid. Het laagste cijfer ooit!

Huishoudelijke afvalstoffen	Totale hoeveelheid (ton)	Procentueel aandeel	Verwerkingswijze
Selectief ingezameld	2.274.910	70,61%	Hergebruik, recyclage, composteren
Restafval	869.430	26,99	Verbranden met energierecuperatie (R1)
	1.429	0,04	Andere afvalverbranding
	63.070	1,96	Drogen-Scheiden
	12.984	0,40	Storten
Totaal	3.221.823	100%	

De OVAM wil er over blijven waken dat Vlaanderen voor de eindverwerking van het huishoudelijk afval en het vergelijkbaar bedrijfsafval het zelfvoorzieningsprincipe hanteert en een evenwicht nastreeft tussen aanbod van het te verwerken afval enerzijds en capaciteit van de Vlaamse eindverwerkingsinstallaties anderzijds.

Dat is de beste garantie om er voor te zorgen dat recyclage en materiaalhergebruik niet onder druk komen te staan of dat een gebrek aan capaciteit ertoe zou leiden dat Vlaams afval geëxporteerd moet worden om elders verwerkt te worden.

Het recent gepubliceerde rapport 'Tarieven en capaciteiten voor storten en verbranden 2013' toont aan dat dat evenwicht er vandaag is. De volgende jaren zal de OVAM haar regierol ter zake opnemen, het evenwicht bewaken en nagaan hoe met eventuele vervangcapaciteit moet omgegaan worden.

Persbericht

SAMEN MAKEN WE
MORGEN MOOIER



Voor meer informatie:

Jan Verheyen - woordvoerder@ovam.be - @PersAtOVAM - 0479 89 07 46
OVAM - Stationsstraat 110, 2800 Mechelen - www.ovam.be - 015 284 148
Heeft u onze nieuwsbrief al gelezen? www.ovam.be/nieuwsbrief

De OVAM spant zich al jaren in voor een efficiënt afval-, materialen- en bodembeheer in Vlaanderen. Samen met de Vlaamse burger, het bedrijfsleven en de lokale besturen hebben we wat dat betreft van Vlaanderen de afgelopen decennia een toonaangevende Europese regio gemaakt.

Om het milieu zo min mogelijk te belasten en aan de Europese top te blijven staan, willen we deze inspanningen onverminderd verder zetten en zelfs versterken. Ons doel is niets minder dan een kringlooeconomie waarin duurzaam beheer van afval, materialen en bodem zorgt voor nieuwe ruimte, materialen en grondstoffen voor de huidige en voor toekomstige generaties.